

howest
hogeschool

**OPLEIDINGS-
KWALITEITSZORG**

AAN HOWEST



Louis Serreyn &
Bieke Van Landschoot
studenten Howest

OPLEIDINGS- KWALITEITZORG



Aan Howest zien we kwaliteitszorg als een gedeelde verantwoordelijkheid van alle medewerkers op alle beleidsniveaus. Vanuit de beleving van onze waarden *serve, empower, care* is elke medewerker zich bewust van zijn aandeel en zijn rol in het kwaliteitszorgverhaal. Howest streeft naar een kwaliteitscultuur waarin alle stakeholders nauw betrokken worden bij onze kwaliteitszorg. We reflecteren met hen over de kwaliteit van de opleidingen en nemen de gepaste acties om de opleidingen verder te ontwikkelen.

Op opleidingsniveau bestaat het referentiekader uit de **acht kwaliteitscriteria**. Formeel werken we met een zesjarige kwaliteitscyclus. Na drie jaar organiseren we een **Howest opleidingstoets** (HOT) en na zes jaar volgt een **externe opleidingsaudit** in samenwerking met een externe partner. De dagelijkse kwaliteitszorg omvat de informele en formele **bevraging van de stakeholders** (kwantitatief en kwalitatief). In het jaarrapport KZ bundelt elke opleiding alle vaststellingen en analyses over alle kwaliteitszorgprocessen. Het **jaarrapport KZ** vormt de opstap naar de beleidsplannen van de opleiding. De opleiding stelt jaarlijks zijn **beleidsplannen** op voor de komende jaren waarin ze de projecten opneemt die bijdragen aan de realisatie van de strategische doelstellingen van Howest.

KWALITEITSCRITERIA



Visie en beleid

In haar **visie** maakt de opleiding een duidelijke keuze waartoe ze opleidt, op welke (internationale) beroepsspecifieke en maatschappelijke ontwikkelingen ze inspeelt en hoe ze haar onderwijs vormgeeft en organiseert. De visie op de opleiding is geënt op de visie van Howest. De visie wordt (uit)gedragen door de teamleden en is gekend bij de studenten en het werkveld. De visie is richtinggevend voor het beleid.

In haar **beleidsplannen** biedt de opleiding een realistisch antwoord op de uitdagingen van de opleiding op middellange termijn vertaald in concrete projecten. Het beleidsplan draagt bij tot de verwezenlijking van de visie op de opleiding en het strategisch plan van Howest. Het beleidsplan wordt jaarlijks geëvalueerd en bijgestuurd met input van studenten, lectoren, werkveld en management.



Beoogd eindniveau

De opleiding heeft zicht op de vereiste startcompetenties van de net-afgestudeerden en de competentieprofielen van verwante opleidingen uit binnen en/of buitenland. Het **competentieprofiel** sluit aan bij de verwachtingen van het werkveld. Howest beoogt op te leiden tot **competente en direct inzetbare professionals** met een open blik op de wereld. Het zijn **teamplayers** die kunnen anticiperen op toekomstige veranderingen. Het competentieprofiel beantwoordt aan de decretale bepalingen betreffende niveau en oriëntatie en mogelijke specifieke regelgeving geldend voor de opleiding. Het competentieprofiel is gekend en gedragen door diegene die het onderwijs verstrekken en gekend door de studenten. Het competentieprofiel is richtinggevend voor het onderwijs.



Opleidingsprogramma

Het programma biedt ruimte om trends snel op te nemen in lijn met beroepsspecifieke en maatschappelijke ontwikkelingen waardoor deze steeds **actueel** is. Het programma bevat relevante, **authentieke** toepassingen en ruimte voor multidisciplinaire projecten. Er is inhoudelijke **samenhang** binnen en over de semesters heen. De beoogde leerresultaten kunnen op een stapsgewijze, logische manier en binnen de voorziene tijd worden verworven. **Volgtijdelijkheid** tussen opleidingsonderdelen is weloverwogen. De opleiding werkt actief met de **competentietrajecten**. Het opleidingsprogramma sluit aan op het instroomprofiel van de doelgroep.

Voor de bacheloropleidingen zitten de mogelijkheden tot kortlopende **internationale leerervaringen** en langlopende mobiliteit (*mobility window*) ingebed in het programma. Indien de opleiding een opleidingsaanbod voor inkomende internationale studenten heeft wordt er samengewerkt met de eigen studenten.

Studenten, het werkveld en het opleidingsteam worden betrokken bij de evaluatie en bijsturing van het programma.

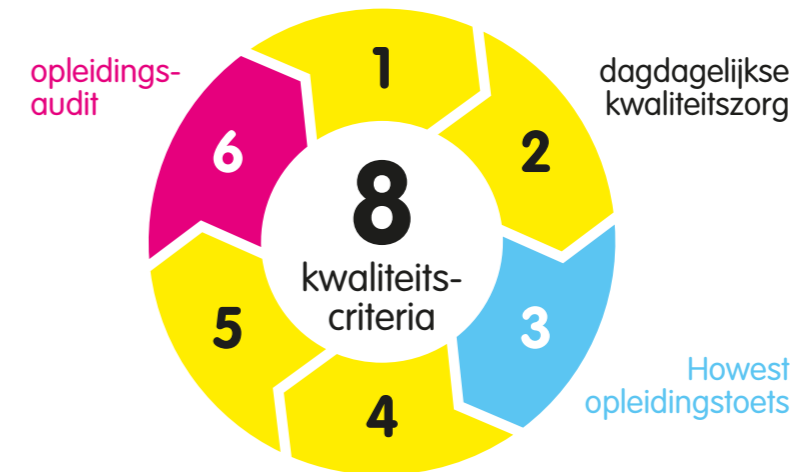


Krachtige leeromgeving

De opleiding creëert een **gedragen, gevarieerde, stimulerende** leeromgeving die het de studenten mogelijk maakt de toegewezen leerdoelen te bereiken. Lectoren gebruiken gepaste **werkvormen, groepeeringsvormen, leerinhouden, media** en **toetsen** die onderling op elkaar afgestemd zijn en inspelen op de beginsituatie van de studentengroep. Studenten leren van en met elkaar en van en met het werkveld. Media zijn toegankelijk, actueel, tijdig beschikbaar en bevatten relevante, authentieke toepassingen. Studenten krijgen tijdig taak- en procesgerichte

KWALITEITZORGCYCLUS OPLEIDINGEN

6 JARIGE CYCLUS



feedback. Toetsen zijn valide, betrouwbaar en transparant. Studenten worden actief gestimuleerd tot internationale leerervaringen. Studenten worden betrokken bij de evaluatie en bijsturing van werkvormen, groepeeringsvormen, media, toetsen en studeerbaarheid.



Gerealiseerd eindniveau

Na het doorlopen van het programma, hebben de studenten de leerresultaten verworven en zijn ze **direct inzetbaar**. De opleiding heeft meerdere **evaluaties op afsluitend niveau** waarin ieder leerresultaat minstens één keer afsluitend wordt afgetoetst op graduaatsniveau (VKS 5) of op bachelorniveau (VKS 6). Het **werkveld** wordt betrokken bij de evaluatie van afsluitende toetsen. **Beoordelingsdocumenten** zijn voor alle beoordelaars hanteerbaar wat betreft het aantal criteria en duidelijk in de verwoording en het gewicht. De **beoordelingsprocedure** is voor studenten en voor het werkveld transparant en duidelijk beschreven. Tussen de verschillende beoordelaars vindt een gelijkwaardig overleg plaats waarin iedereen zijn beoordeling onderbouwt. Het werkveld wordt betrokken bij de ontwikkeling van de afsluitende toetsen. De studenten en het werkveld worden betrokken bij de evaluatie en de bijsturing van de afsluitende toetsen.



Opleidingsteam

Het opleidingsteam is **complementair** samengesteld en heeft de noodzakelijke (inhoudelijke en didactische) **competenties**. Teamleden zijn actief betrokken in het (inter)nationale onderwijslandschap en werkveld. Er is permanente **dialog** tussen de teamleden en hun leidinggevende m.b.t. hun jobplanning, jobinhoud en evaluatie. Teamleden blijven hun competenties verder ontwikkelen en verfijnen. Het opleidingsteam is een **community** waar werken en leren van en met elkaar mogelijk is. Teamleden delen actief en structureel hun opgedane kennis en ervaringen met elkaar. **Communicatie** binnen het team en naar de studenten verloopt vlot en transparant. Het opleidingsteam deelt en draagt de **Howest-waarden** 'serve-empower-care' uit. Het team is **zelfkritisch**, staat open voor feedback van de stakeholders en is altijd op zoek naar verdere verbeteringen van de opleiding.



Studentenbegeleiding

De opleiding neemt gerichte maatregelen m.b.t. de **sociale binding** binnen de studentengroep en **integratie** in de hogeschool bij studenten. De opleiding voorziet zelf toegankelijke dienstverlening voor alle studenten m.b.t. **vakinhoudelijke begeleiding, procesbegeleiding en trajectbegeleiding**. Indien nodig verwijst ze door naar specifieke instanties binnen en buiten Howest voor **studievaardigheden, heroriëntering** en/of **psychosociale problemen**. Studenten die nood hebben aan extra begeleiding worden door de opleiding **proactief** en **systematisch** gedetecteerd. De opleiding begeleidt mobiele studenten. De opleiding begeleidt **afstuderenden** naar een eerste werkervaring of verdere studie. De opleiding monitort het onderwijsrendement en heeft zicht op waarom de studenten de opleiding voortijdig verlaten. Studenten worden betrokken bij de evaluatie en bijsturing van studentenbegeleiding.



Samenwerking met het werkveld

Samenwerking met het werkveld is structureel verankerd in de opleiding en de opzet van de modules van bij de start van de opleiding. De opleiding is een relevante **kennispartner** voor het werkveld. De opleiding heeft een langetermijnvisie om haar **onderzoeksniches** uit te bouwen en te borgen. Onderwijs, onderzoek en dienstverlening versterken elkaar aantoonbaar. De opleiding heeft een **alumniwerking**. Studenten en werkveld worden betrokken bij de evaluatie en bijsturing van samenwerking met het werkveld.

Howest opleidingstoets

Elke zes jaar doorloopt een opleiding een Howest **opleidingstoets** (HOT). Een panel met interne en externe leden gaat in dialoog met de opleiding en de **stakeholders** om te onderzoeken of de opleiding inzake kwaliteitszorg in control is. Het panel gaat na op welke manier de opleiding de kwaliteit monitort, sterke punten borgt en aandachtspunten aanpakt. Het onderzoek gebeurt aan de hand van een **selectie aan topics gelinkt aan de kwaliteitscriteria**. De topics worden, in samenspraak met de opleiding, bepaald door het managementcomité. De opleiding schrijft ter voorbereiding op de HOT een **kritische reflectie** waarin ze reflecteert over de topics en de kwaliteitszorgprocessen binnen de opleiding. De sterke punten en ontwikkelpunten worden opgenomen in een **rapport** dat wordt gefinaliseerd in overleg met de opleiding. Het rapport wordt voorgelegd aan het bestuurscomité van de Howest. Het bestuurscomité en de opleiding geven het gepaste gevolg aan de opmerkingen en suggesties uit het rapport.

Externe opleidingsaudit

Elke zes jaar doorloopt een opleiding een opleidingsaudit uitgevoerd door een **externe partner** (t.e.m. 2018: AeQui, vanaf 2019: Vluhr KZ). Een extern en onafhankelijk panel voert een **onafhankelijke beoordeling** uit van het kwaliteitsniveau van de opleiding op **alle acht de kwaliteitscriteria**. De beoordeling stimuleert de verdere **ontwikkeling** van de opleiding. De opleiding schrijft een kritische reflectie waarin ze reflecteert over de kwaliteitscriteria. De oordeelsvorming gebeurt op basis van deze kritische reflectie, de opleidingsdocumenten en de gesprekken met **alle stakeholders** van de opleiding: de opleidingsverantwoordelijken, het opleidingsteam, de studenten, het werkveld en de alumni. De sterke punten en de ontwikkelpunten worden opgenomen in een **rapport**. Het rapport wordt voorgelegd aan het bestuurscomité van de Howest. Het bestuurscomité en de opleiding geven het gepaste gevolg aan de opmerkingen en suggesties uit het rapport.

Dagdagelijkse KZ

Informele feedback door toegankelijke opleidingsteams en de verwevenheid van de opleiding met het werkveld

Formele feedback door afname van bevestigingen en het organiseren van stakeholdersoverleg

STAKEHOLDERSOVERLEG

- **Studentenparticipatie:** Minimum twee keer per jaar wordt er formeel met een representatieve vertegenwoordiging van studenten overlegd.
- **Werkveldcommissie:** Minimum twee keer per jaar wordt er formeel met een representatieve vertegenwoordiging van het werkveld overlegd.

BEVRAGINGEN

- **Studentenevaluatie van opleidingsonderdelen:** *Alle opleidingsonderdelen worden minstens één keer om de drie jaar bevestigd.*
Studenten geven feedback over de kwaliteit van de inhoud, het studiemateriaal, de coaching door de lector, de studiebelasting, de evaluatie en de feedback van de lessen en opdrachten.
- **Instroombevestiging:** *Jaarlijks. Gericht naar alle nieuwe studenten.*
Studenten geven feedback over de instroombegeleiding binnen de opleiding (bv. kick-off) en de dienstverlening van een aantal diensten (omtrekt o.a. communicatie en inschrijvingsprocedure).
- **Uitstroombevestiging:** *Jaarlijks. Gericht naar alle net-afgestudeerden.*
Studenten geven feedback over de gevolgde opleiding. Verscheidene kwaliteitscriteria komen aan bod o.a. het opleidingsprogramma, de krachtige leeromgeving en de uitstroombegeleiding.

- **Bevestiging bij uitschrijven:** *Studenten die vroegtijdig hun studies stoppen.*
Studenten kunnen aangeven waarom ze beslisten om hun studies vroegtijdig te stoppen.
- **De bevestiging voor inkomende en uitgaande uitwisselingsstudenten:** *Elk semester.*
Studenten geven feedback over hun bestemming en de begeleiding en ondersteuning tijdens de internationale mobiliteit.
- **Dieptebevestiging studie-en studentenbegeleiding:** *driejaarlijks. Alle studenten.*
Studenten geven feedback over de studie-en studentenbegeleiding op het niveau van de opleiding (monitort, mentoraat en trajectbegeleiding) en hogeschoolbreed (talentcoaching en studentenvoorzieningen).
- **Dieptebevestiging internationalisering:** *driejaarlijks. Bijna-afgestudeerden.* Studenten geven feedback over de internationale dimensie in de opleiding.

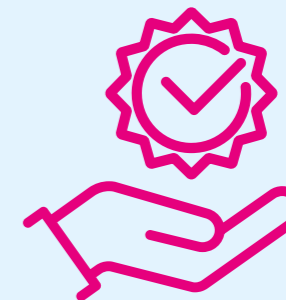
Jaarrapport KZ

Elke opleiding stelt jaarlijks een jaarrapport KZ op. Hierin worden alle vaststellingen en analyses omtrent kwaliteitszorg gebundeld. Ook de relevante gegevens uit het onderwijsrendement worden hierin opgenomen. Aan elke vaststelling koppelt de opleiding een concrete actie. Het jaarrapport vormt een opstap naar de beleidsplannen.

Beleidsplannen

Jaarlijks zet elke opleiding de krijtlijnen uit voor jaar n+1, n+2, n+3. Bij het opstellen van de beleidsplannen wordt aangegeven op welke manier de opleiding bijdraagt tot het realiseren van de strategische doelstellingen van Howest. De beleidsplannen worden vertaald in concrete opdrachten of projecten en worden jaarlijks geëvalueerd.

KWALITEITS- ONDERSTEUNING



Kwaliteitszorg is tot in de haarvaten van onze hogeschool doorgedrongen. Kenmerkend is de sterke synergie tussen de dienst Onderwijs, de dienst Kwaliteitszorg, de opleidingscoördinatoren, de kwaliteitsmedewerkers in de opleidingen en het beleid. De dienst Kwaliteitszorg, samen met de dienst Onderwijs, coördineert alle kwaliteitszorgprocessen en ondersteunt de opleidingen in het implementeren van de kwaliteitszorgcyclus. De dienst Onderwijs ondersteunt de opleidingen in het realiseren van hun onderwijsprojecten. De diensten bieden kaders aan en faciliteren de opleidingen.

Daarnaast is er voldoende ruimte tot initiatief voor de opleidingen om kwaliteitszorgsystemen uit te werken die aansluiten bij de opleidingscultuur. Belangrijk is dat belanghebbenden zich betrokken voelen, kwaliteitszorg maximaal geïntegreerd wordt in de dagelijkse werking en innovatie en creativiteit gestimuleerd worden. Daarbij speelt de kwaliteitsmedewerker van de opleiding een belangrijke rol. Als rechterhand van de opleidingscoördinator zet de kwaliteitsmedewerker mee het beleid omtrent kwaliteitszorg binnen de opleiding uit. De kwaliteitsmedewerker vormt een belangrijke sleutel tot het versterken van de kwaliteitscultuur binnen de opleiding.

howest
hogeschool

